

معلومات حول السودان

معلومات اساسية

الخصائص الجغرافية

أ- الموقع: يقع السودان فى الجزء الشمالى الشرقى من قارة أفريقيا بين خطى عرض 4-23 درجة شمال ،وبين خطى طول 22-38 درجة شرق . ويجاور السودان تسع دول أفريقية لها حدود مشتركة معه وهى : مصر ،ليبيا، وتشاد، وجمهورية أفريقيا الوسطى ،وزائير ويوغندا ،وكينيا وأثيوبيا ،وأرتريا . ويجاور السودان كذلك المملكة العربية السعودية عبر البحر الأحمر الذى يمثل المنفذ البحرى الوحيد للسودان ، وتقع عليه الموانئ البحرية للبلاد والتي تمثل معبراً لعدد من الدول الأفريقية المجاورة .

ب- المناخ : يتدرج مناخ السودان من مناخ شبه صحراوى جاف فى شمال البلاد الى مناخ سافنا متوسط الأمطار فى وسط البلاد الى مناخ استوائى غزير الأمطار فى جنوب البلاد حيث تتراوح درجات الحرارة بين 45 درجة كأعلى درجة فى الصيف إلى 6 درجات مئوية كأدنى درجة فى الشتاء .

ج- المساحة : تبلغ مساحة السودان 2.5 مليون كيلو متر مربع أى مايعادل واحد مليون ميل مربع تقريبا .

د- السكان : يقدر تعداد سكان السودان لعام 2002م ب 32769000 نسمة حسب تقديرات الجهاز المركزى للإحصاء . ويعمل 69% من السكان فى الزراعة فيما يمارس الباقون أنشطة أخرى مختلفة .

السمات الاجتماعية والثقافية:

أ- العقيدة:

الإسلام هو دين الاغلبية فى السودان يليه الدين المسيحى والذى ينتشر بصفه خاصة فى ولايات جنوب السودان ، كما توجد معتقدات أخرى بنسب ضئيلة .

ب- اللغة:

اللغة العربية هي اللغة الرسمية للدولة وهي السائدة في مناطق السودان المختلفه، كما يتم التعامل باللغة الانجليزية في بعض المجالات العلمية والرسمية ومجال الأعمال.

اضافه الى بعض اللهجات المحلية المتنوعة.

ج- النسيج الاجتماعي :

- وتوجد بالسودان ثلاثة مجموعات عرقية أساسية :-
- المجموعات العربية : ويقطنون المناطق الشمالية والوسطى وجانب من شرق وشمال السودان ويمثلون الغالبية من مجموعة السكان.
- المجموعات الزنجية والأفريقية وتعيش في جنوب وبعض مناطق غرب شمال السودان.
- قبائل البجة وتوطن شرق السودان .
- يتميز السودان بتنوع قبلي وثقافي وتقدر عدد القبائل السودانية ب957 قبيلة تتحدث 115 لهجة محلية .

التوقيت: إضافة 3 ساعات على توقيت قرينتش.

ساعات العمل الرسمي:

التوقيت الصيفي من السابعه والنصف صباحاً الى الثانيه والنصف بعد الظهر،

التوقيت الشتوي من الساعة الثامنة صباحاً وحتى الساعة الثالثة بعد الظهر.

عطلة نهاية الاسبوع والعطلات الرسمية:

- يعتبر يوم الجمعة العطلة الاسبوعية في جميع انحاء الدولة.

- العطلة الاسبوعية بالولايات الجنوبية يوم الاحد.

الاعياد والمواسم الرسمية:

- عيد الاضحى المبارك_ من 9- 12/ ذو الحجه.
- عيد المولد النبوى الشريف_ 12/ ربيع الاول.
- ليلة الاسراء والمعراج_ 27/ رجب.
- عيد الفطر المبارك (اليوم الاول من شهر شوال).
- عيد رأس السنه الهجريه.
- عيد ميلاد السيد المسيح_ 25/ ديسمبر.
- ذكرى الاستقلال المجيد_ 1/ يناير.
- ذكرى ثورة الانقاذ الوطني_ 30/ يونيو.

تأشيرات الدخول :

- يتم منح المستثمرين تأشيرات الدخول للسودان من ميناء الوصول وذلك تسهيلاً لإجراءات دخولهم للبلاد، ويستمر سريان التأشير له لمدة شهر كامل.
- يتقدم المستثمر في ميناء الوصول بجواز سارى المفعول.
- يبرز المستثمر ما يؤكد هويته كرجل اعمال او مستثمر او لديه علاقات بجهة تعمل في مجال الاستثمار بالبلاد تقوم باستقباله وتؤكد معرفتها له.
- على المستثمر تقديم نفسه للاداره العامه للجوازات لتسجيله كاجنبي، وبعدها تتم تكملة الاجراءات الخاصه بتجديد الزياره.

- بإمكان المستثمرين الحصول على تأشيرات الدخول للسودان من السفارات، وقنصليات ومراكز التمثيل الدبلوماسي خارج السودان.



مؤشرات التجارة الخارجية

اتسمت سياسات الدولة الخاصة بتشجيع الصادرات بإلغاء الضرائب والرسوم على بعض الصادرات بالإضافة الى تبسيط اجراءات الصادر.

الميزان التجارى ملايين الدينارات

2004	2003	2002	-
2,719,125	2,542,2	1,949,1	قيمة الصادرات
2,195,790	2,047,7	1,510,9	مواد بترولية
523,335	494,5	438,2	مواد غير بترولية
2,901,685	2,881,9	4,2,446	قيمة الواردات (سيف)
-182,560	-339,7	-497,3	الميزان التجارى

المصدر: التقرير السنوى لبنك السودان لعام 2001م-2002م

الصادرات السلعية:

وتتكون الصادرات السلعية السودانية من البترول, البنزين, والكيروسين, والغاز, الذهب, والسمن, القطن, الصمغ العربى, السكر, اللحوم, الفول السودانى, الجلود, المولاس, الحيوانات الحية والامباز والذرة وصادرات اخرى متعددة. وقد بلغ اجمالى عائد الصادرات كمايلى:

الصادرات بملايين الدولارات الامريكية

البيان	السنة	2002	2003	2004 لغاية سبتمبر
اجمالى قيمة الصادرات		1,949,115	2,542,2,176	2,719,125

المصدر: الموجز الاقتصادي للتجارة الخارجية - بنك السودان سبتمبر 2004 م .

ازدادت حصيلة صادرات البترول ومشتقاتها من 1,396,05 مليون دولار فى عام 2002م الى 1376,0 مليون دولار فى عام 2003م أى بنسبة زيادة 38,5%

وبتوزيع الصادرات السودانية على مجموعات الدول التي تم التصدير لها خلال عام 2002/ 2003، نجد انها قد سجلت النسبة المئوية التالية من اجمالي الصادرات

المستوردون	2002م	2003م
الدول العربية	9،15	8،11
الدول الآسيوية	7،73	9،80
الدول الأوروبية	1،7	9،5

المصدر: التقرير السنوي لبنك السودان 2003م.

بالنسبة لاتجاه الصادرات السودانية فقد شكلت مجموعة الدول الآسيوية أكبر الأسواق لصادرات السودان خلال عام 2001م، حيث بلغت نسبة مساهمتها 78,2% من اجمالي الصادرات، وتعتبر الصين الشعبية أكبر مستورد للصادرات السودانية حيث بلغت حصتها 58.9% تليها سنغافورة 8,1% ثم اليابان 4,9% وكوريا الجنوبية 3,9%.

الواردات :

تشتمل الواردات الرئيسية على الآلات والمعدات الرأسمالية، والمواد الغذائية، والسلع المصنعة، ووسائل النقل، والمواد الكيماوية، والمنسوجات، كما هو موضح على جدول الواردات.

بملايين الدولارات الامريكية

الواردات

السلعة	السنوات	
	2002م	2003م
الالات والمعدات	620،8	717،9
سلع مصنعة	555،0	728،7
وسائل نقل	255،8	409،1
قمح ودقيق القمح	221،3	200،7
مواد كيميائية	206،5	231،3
مواد غذائية أخرى	172،5	170،1
المواد البترولية ومنتجاتها	132،3	148،7
منسوجات	140،3	124،7

شاي	30,7	1,3	32,4	1,0
مشروبات	26,5	1,1	22,0	0,8
بن	16,0	0,7	17,0	0,6
مواد خام	68,7	2,8	79,3	2,8
المجموع	2,446.4	100	2,881.9	100

المصدر: التقرير السنوي لبنك السودان لعام 2003

مصادر الواردات السودانية والنسب المئوية للأعوام 2002 و 2003م

2003م		2002م		مصادر الواردات
% اجمالي الواردات	القيمة	% اجمالي الواردات	القيمة	
8.9	4,146.1	7.36	7,897	الدول العربية
2.22	6,639	0.23	6,561	الدول الاسيوية
2.22	5,640	1.23	8,566	الدول الاوربية
0.2	2,59	8.2	0,69	استراليا
4.0	1,11	6.0	6,13	الولايات المتحدة الامريكية
4.13	1,385	8.13	337.7	دول اخرى
100	9,881.2	100	4,446.2	المجموع

مؤشرات الإقتصاد الإنتاجي

الزراعة

يعتبر السودان من أكبر الأقطار العربية والأفريقية مساحة إذ تبلغ مساحته مليون ميل مربع. ويتوسط السودان تسع دول هي مصر وليبيا وإثيوبيا وإرتريا وتشاد وأفريقيا الوسطي وزائير ويوغندا وكينيا كما يجاور المملكة العربية السعودية عبر البحر الأحمر. ومن الناحية الطبوغرافية فمعظم بلاد السودان سهل منبسط. والسودان بلد غني بموارده الطبيعية التي تجعل قاعدة اقتصاده تقوم علي الإنتاج الزراعي والحيواني. ومن ثم فإن الزراعة تمثل العمود الفقري للاقتصاد وعليها تقوم معظم المناشط الاقتصادية المختلفة. وتشكل الزراعة كذلك أساس البناء الاجتماعي الذي تكيفه التركيبة الأنتروبولوجية والمناخ وطبيعة الأرض. وبالرغم من الإمكانيات الزراعية الضخمة المتوفرة بالسودان فإن تنمية القطاع الزراعي والاستفادة القصوى من ميزاته لا زالت تتطلب الجهود لاستغلالها حتى تدفع عجلة الإنتاج والتنمية نحو الرقي والتقدم. وتبين الإحصاءات والتحليلات الاقتصادية إن القطاع الزراعي يحتل موقع الريادة والقيادة في الاقتصاد السوداني حيث بلغت مساهمته نحو 4.5% من الناتج المحلي الإجمالي (عام 2002م) ويعتمد عليه 80% من المواطنين في حياتهم الاقتصادية وتعتمد حوالي 90% من حصة صادرات السودان على الزراعة عن طريق تصدير القطن والصمغ العربي والماشية واللحوم والحبوب الزيتية والذرة والخضر والفاكهة وغير ذلك من المحاصيل الزراعية الأخرى ومنتجاتها. ويتمتع القطاع الزراعي في السودان بفرص واسعة وإمكانيات هائلة توفر المقومات الأساسية للتنمية والاستثمار فيه وقد رشح السودان ضمن ثلاث دول لحل مشكلة الغذاء في العالم مع استراليا وكندا. ويعتبر السودان الدولة العربية الوحيدة التي يعد ميزاتها الزراعي موجباً ويساهم مساهمة فعالة في الأمن الغذائي العربي إذ بلغت قيمة الصادرات من المنتجات الزراعية حوالي 106 ألف طن خلال عام 2002م.

1- الأرض والمناخ:

تتكون أراضي السودان من السهول والوديان والهضاب والكتبان الرملية والجبال ومعظم هذه المواقع غنية بالمياه الجوفية. تقدر الأراضي الصالحة للزراعة بحوالي 200 مليون فدان، المستغل منها حالياً لا يتجاوز 15% أي حوالي 30 مليون فدان. وهناك مساحات مغطاة بالغابات والشجيرات

والمراعي الطبيعية التي ساعدت علي تربية ثروة حيوانية متنوعة بالإضافة إلى مساحات كبيرة تغطيها مياه الأنهار والوديان والحفائر وهي منتشرة في معظم أنحاء البلاد. ويتوافق مع هذا التنوع في التربة تنوع واسع في المناخ عبر طول البلاد من شمالها إلى جنوبها، هذا التنوع الكبير في طبيعة التربة ونوع المناخ يتيح للسودان

2- الموارد المائية:

تتكون الموارد المائية في السودان من مياه الأمطار والأنهار والمياه السطحية والمياه الجوفية. وتتوفر الأمطار الغزيرة في جنوب البلاد وأوسطها. أما الشمال الجاف فإنه غني بموارد المياه الجوفية الوفيرة. تقدر حصة السودان من مياه النيل حسب اتفاقية مياه النيل لعام 1959م بنحو 18.5 مليار متر مكعب في العام. ويستغل السودان حالياً منها حوالي 12.2 مليار متر مكعب في العام. يقدر حجم تصريف المياه الموسمية بنحو 3.3 مليار متر مكعب. ويمكن الاستفادة من مياه الأودية بتخزينها في الحفائر والسدود الترابية وتغذية الخزانات الرسوبية لأغراض الري وشرب الإنسان والحيوان. وتشكل المنخفضات الطينية والمسطحات المائية في بعض المناطق مصادر تقليدية لشرب الحيوان. تنتشر مصادر المياه الجوفية في أكثر من 50% من مساحة السودان ويقدر مخزونها بنحو 15.200 مليار متر مكعب، يعادل هذا المخزون الجوفي أكثر من 200 ضعف العائد السنوي من النيل.

3- الموارد البشرية:

قدر سكان السودان بنحو 24.9 مليون نسمة عام 1993م ونسبة نمو سنوي بـ 2.6% كما قدر عام 1998م بحوالي 33 مليون نسمة (إحصاء تقديري) ويعمل حوالي 80% من السكان في الزراعة بمختلف منا شطها. ومنذ فجر الاستقلال أهتم السودان بالتعليم الزراعي وتأهيل القيادات- العملية في هذا المجال بوصفه بلد زراعي في المقام الأول. وهناك مراكز بحثية رفيعة المستوى تغطي معظم مجالات البحث العلمي في الزراعة، ولهذه المراكز مساهمات مقدره في تطوير الزراعة في السودان تجد احتراماً في دوائر البحث العلمي علي مستوي العالم.

السياسة والاستراتيجية

في ظل السياسات الجديدة والتوجهات الأصلية التي تبناها النظام القائم في السودان فإن الفرصة أتت لإنقاذ الاقتصاد السوداني علي أساس التنمية والإنتاج. وجعلت التنمية المتوازنة والتنمية الريفية

موضوع الإنقاذ الاقتصادي والمجال الذي توجه إليه الجهود والاستثمارات ولقد وضعت الدولة سياسة زراعية تهدف لمضاعفة الإنتاج الزراعي لتحقيق الاكتفاء الذاتي وتحقيق فوائض كبيرة للتصدير. ومن ثمّ فقد حددت السياسة أولويات وأسبقيات معينة للاستثمار وجهت إليها الدعم والتسهيلات والامتيازات الخاصة كمنح الأراضي الاستثمارية والإعفاءات الجمركية والإعفاء من ضريبة أرباح الأعمال.

ولقد تميزت الفترة بعد قيام ثورة الإنقاذ الوطني بجدية ملحوظة في تحقيق الأمن الغذائي وذلك بزيادة المساحات المزروعة بالقمح والتركيز على زراعة الذرة بالقطاع المروي تحوطاً لتقلبات الإنتاج في القطاع المطري. وتقليص مساحات القطن بالقطاع المروي لإفساح المجال لمحاصيل الحبوب الغذائية والتوسع في مساحات زراعته في القطاع المطري. وعليه فقد أعلنت الدولة العديد من السياسات التشجيعية للتوسع في زراعة القطن المطري. وتميزت تلك الفترة كذلك بالتركيز على صغار المنتجين كنمط أساسي للتنمية الزراعية وتحقيق العدالة وتكثيف الجهود في تنويع المحاصيل الزراعية بإدخال محاصيل جديدة مثل العلف وزهرة الشمس والذرة الشامي. واتجهت السياسات إلى منح أولوية قصوى لتوفير المدخلات الزراعية والالتزام بالصارم بإدخال الحيوان في الدورة الزراعية. ولقد استحدثت ثورة الإنقاذ الوطني نظام محفظة البنوك التجارية الأمر الذي أدى إلى تحسين الأداء في هذا المجال والارتقاء بفعاليتها. ولقد تم إنشاء صناديق لتمويل الإنتاج الزراعي وإنشاء مصارف متخصصة جديدة كبنك المزارع وبنك الثروة الحيوانية. قررت الدولة كذلك تحرير أسعار المنتجات الزراعية تحفيزاً للمنتج ودعمًا للإنتاج.

ومن أهم موجهات إستراتيجية القطاع الزراعي:

الاستثمار الأمثل للموارد المتاحة والحفاظ علي التوازن البيئي بتخصيص مساحات للمراعي وأخرى للغابات والزراعة بشقيها النباتي والحيواني وتوفير المياه بالإضافة إلى زيادة الإنتاجية من خلال إدخال التقنية المتطورة والملائمة لعناصر الإنتاج بجانب تحقيق طفرة في الإنتاج بدعم الاستقلال الحقيقي للوطن بتحقيق أمنه وزيادة حجم صادراته وتنويعها والارتقاء بجودتها والتركيز علي دعم صغار المنتجين كنمط أساسي للتنمية الزراعية وتحقيق العدالة.

فرص الاستثمار المتاحة

1 الزراعة المروية:

يتمتع القطاع المروي بإنتاج عدد من المحصولات مثل القطن والبقول السوداني وقصب السكر والتوابل والقمح والبقوليات بالإضافة إلى الخضار كالبامية والباذنجان والطماطم والفاكهة كالموز والمانجو والنخيل والليمون والقريب فروت وغيرها.

ونورد فيما يلي المجالات المتاحة للاستثمار في هذا المجال:

- أ/ الاستثمار المباشر في المجال المروي عن طريق قنوات الري من النيل وروافده ومشروعات زراعية مروية بالمياه الجوفية وذلك عن طريق حفر آبار جوفية وعمل طلمبات لمياه الري والري المحوري.
- ب/ الاستثمار في مجال خدمات الري خاصة شركات حفر الآبار الجوفية وصيانة الحفائر وموارد المياه السطحية.
- ج/ الاستثمار في مجال الميكنة الزراعية والبذور المحسنة ومكافحة الآفات الحشرية.
- د/ الاستثمار في مجال إدخال تربية الحيوان في الدورة الزراعية لمشروعات القطاع المروي الحديث. ويتميز هذا النوع من الاستثمار بالاقتصاد في التكاليف الرأسمالية والتشغيلية حيث توجد المقومات الأساسية للمشروعات ويمكن الاستفادة من مخلفات الزراعة كعلف للحيوان يستكمل بزراعة البقوليات والأعلاف الخضراء.

هـ/ الاستثمار في المجالات المساعدة للزراعة المروية نذكر منها ما يلي:-

- 1- تصنيع مواسير تغليف الآبار وتوصيلات المياه خاصة اللدائن لدعم خدمات حفر الآبار الجوفية.
- 2- تصنيع مضخات منتجات الآبار الجوفية ومحركاتها من قطع الغيار اللازمة لصيانتها.
- 3- تصنيع المضخات اليدوية.
- 4-2 الزراعة المطرية:-

ينتج القطاع الزراعي المطري محاصيل السمسم والذرة والبقول السوداني وزهرة الشمس والقطن المطري والذرة الشامي والدخن والكردي. يمكن زراعة أشجار الهشاب لإنتاج الصمغ العربي المحصول النقدي الهام. ولقد أثبت محصول القوار نجاحه كمحصول زراعي مطري حيث يستخدم كمادة صمغية وعلف للدواجن نسبة لما يحتويه من نسبة عالية من البروتين

3- الزراعة البستانية:

أن الموارد الطبيعية ذات التنوع في الأرض والمناخ وموارد المياه يتيح فرصاً كبيرة للإنتاج البستاني علي مدار العام خاصة في الشتاء. هذه الخاصية تجعل للسودان ميزة تفضيلية في إنتاج الخضر والفاكهة في غير موسم إنتاجها في أوروبا. وهناك طلب كبير في السوق الخارجي خاصة في العالم العربي وبعض الدول الأوروبية وأهم المنتجات التي أثبتت وجودها في الأسواق من الفاكهة هي المانجو والليمون والقريب فروت بالإضافة إلى الخضر كالبصل والباذنجان والشطة والبامية والعجور وغيرها.

4- الثروة الغابية والمراعي الطبيعية:

توجد بالسودان مساحات شاسعة مغطاة بالغابات والشجيرات والمراعي الطبيعية تقدر بنحو 1.050 مليون هكتار. وقد ساعدت هذه المراعي علي تربية ثروة حيوانية متنوعة قدرت بنحو 132 مليون رأس حسب إحصائية عام 2002م.

ونورد فيما يلي أهم المجالات في هذا القطاع:-

أ/ إنتاج الفحم النباتي.

ب/ إنتاج الصمغ العربي.

ج/ إنتاج المكعبات المضغوطة.

د/ إنتاج الصناعات الريفية من منتجات الغابات كالحبال.

هـ/ تجهيز فلنكات السكة حديد.

و/ إنتاج المواد الدابغة.

5- النباتات الطبية والعطرية:

يمتاز السودان بأنواع عديدة من النباتات الطبية والعطرية كالكرندي والحنة والسنمكة والحرمل والكمون واليانسون والحلبة وغيرها ولأغلب هذه المنتجات أسواق كثيرة.

صناعة السكر

إن إمكانيات صناعة السكر في السودان واعدة، حيث تتوفر مقومات الموارد الطبيعية والكادر البشري المؤهل بما يضمن تحقيق إنتاجية عالية وبأقل التكاليف. وتأتي تكلفة إنتاج طن السكر في الموقع الثامن عشر في سلم أقل تكلفة إنتاج في العالم.

ويتكامل مع هذه الميزات الموقع المميز للسودان وسط سوق رائجة لتجارة السكر، حيث يمثل السودان الدولة الوحيدة في المنطقة التي تنتج وتصدر السكر.

الوضع الحالي لصناعة السكر بالسودان

بدأت صناعة السكر في السودان عام 1962 بإنشاء أول مصنع بالبلاذ وهو مصنع الجنيد بولاية الجزيرة. توجد بالبلاذ حالياً خمسة مصانع عاملة لإنتاج السكر يمتلك القطاع العام أربعة منها وهي مصانع الجنيد وسنار وحلفا الجديدة وعسلاية أما المصنع الخامس فهو مصنع سكر كنانة وهو قطاع مشترك برأس مال سوداني وعربي وأجنبي وقد أنشئ عام 1975م. يعتبر مصنع سكر كنانة من أكبر مشاريع صناعة السكر المتكاملة في العالم تحت إدارة واحدة ويبلغ متوسط طاقته الإنتاجية السنوية إلى 300.000 طن من السكر الأبيض. وقد تفوقت شركة سكر كنانة بمتوسط إنتاجية هكتار من القصب عالية جداً حيث بلغت إنتاجية المصنع في موسم 98-1999م حوالي 105 طن، وهي بذلك تتفوق على أستراليا " 92 " وجنوب أفريقيا " 82 " رائدنا صناعة السكر في العالم. يمثل مصنع سكر كنانة مثالا حيا للمصانع الناجحة في السودان ذات رأس المال المشترك وينتج مجموعة من المنتجات تتمثل في السكر الأبيض وسكر المكعبات وعسل قصب السكر Sugar Syrup والمولاس وهناك خطة لإنتاج الفحم والعلف الحيواني من مخلفات قصب السكر. عملت مصانع السكر حالياً بطاقة 106% أي اعلي من طاقتها الإنتاجية في عامي 2001م و2002م. كما بدأ العمل في استخدام تكنولوجيا إعادة تكرير سكر حلفا لإنتاج ما يسمى "سكر النيل".

إستراتيجية صناعة السكر بالسودان

هدفت دراسة الاستراتيجية الصناعية في قطاع السكر لبلوغ إنتاج سنوي للسكر حوالي 2 مليون طن من عام 1999م - 2004م. أولت الدولة إهتماماً كبيراً لصناعة السكر بالسودان، وقامت بتنفيذ برنامج تحديث وإعادة تأهيل للمصانع القائمة بالبلاذ والتي يملكها القطاع العام مما أدى إلي تحسن الإنتاج والإنتاجية بصورة ملحوظة. قامت الدولة بترشيد إستهلاك السكر، كما أوقفت إستيراد أي كميات من الخارج وقد تحقق الاكتفاء الذاتي كما تم تصدير كميات من السكر خلال عام 1998م وحتى الربع الثالث من عام 1999م بقيمة 29.3 مليون دولار و 11.5 مليون دولار على التوالي. تقوم الدولة بتشجيع صناعة السكر بما في ذلك مصانع السكر على المستوى الصغير وتخطط الدولة لزيادة الكميات المصدرة إلي الخارج.

فرص ومجالات الاستثمار في مجال صناعة السكر بالسودان

يمتلك السودان ميزة نسبية في صناعة السكر بامتلاكه لمقومات الإنتاج الأساسية من قصب السكر إلى جانب تكلفة إنتاج منخفضة مقارنة بالسعر العالمي.

هذه الميزة النسبية تخلق فرصاً استثمارية واسعة في مجال صناعة السكر بالسودان ومن ذلك :-

- (1) قيام مزارع صغيرة لزراعة القصب والبنجر في ولايات السودان المختلفة مع قيام مصانع في ولايات السودان المختلفة مع قيام مصانع سكر صغيرة مصاحبة لها لإنتاج السكر الريفي (Guggary).
- (2) قيام مزارع كبيرة لزراعة قصب السكر ومصانع سكر للتصدير علماً بأن هنالك دراسات جاهزة في هذا الجانب.
- (3) تطوير وتشجيع للصناعة المنقرعة من صناعة السكر مثل صناعة الغسل الصناعي والجلكوز وغيرها.
- (4) قيام مصانع للاستفادة من مخلفات صناعة السكر ومن ذلك :-
 - إنتاج الكحول الصناعية والكحول للطاقة بالمزج مع البنزين.
 - إنتاج خميرة الخبز وخميرة العلف.
 - الاستخدام في صناعة الأعلاف.
 - المنتجات الكيميائية كحامض الخليك وحمض الستريك وخلافه.

البقاس

- يستعمل البقاس للحرق في الأفران لتوليد البخار الذي يستعمل في أغراض الصناعة وتوليد الطاقة الكهربائية.
- إنتاج المذيبات الكيميائية وبعض المواد الكيميائية الأخرى.
- إنتاج لب الورق والخشب المضغوط.
- إنتاج سماد عضوي.
- الاستخدام في صناعة الأعلاف.

صناعة اللحوم

يتميز السودان بحكم موقعه وإتساع مساحته وتنوع مناخه بثروة حيوانية ضخمة قدرت خلال عام

1999م بحوالي 116.3 مليون رأس من الماشية تفاصيلها كما يلي:-

35 مليون رأس من الأبقار.

42 مليون رأس من الضأن.

36 مليون رأس من الماعز.

3.3 مليون رأس من الإبل.

يضاف إلي ذلك أعداد كبيرة من الدواجن تتواجد بالمسطحات المائية المقدرة بحوالي 42 مليون متر

مربع من الأنهار والبحيرات ومن أهمها نهر النيل وروافده والبحيرات الواقعة خلف الخزانات

إضافة للشريط الساحلي للبحر الأحمر بطول 700 كلم ثروة سمكية كبيرة تقدر بحوالي 100 ألف

طن متري للمصائد الداخلية و10 ألف طن متري للمصائد البحرية. بلغ إنتاج الأسماك لعام 1999م

حوالي 53 ألف طن متري مقارنة بـ 47 ألف طن متري لعام 1997م.

الوضع الحالي لإنتاج اللحوم في السودان

نظم الإنتاج والتربية للماشية بالسودان:

تختلف نظم الإنتاج والتربية في السودان من منطقة إلي أخرى وهي تشمل بوجه عام:

- النظام الرعوي للقبائل الرحل.

- النظام الرعوي للقبائل شبه المستقره.

- النظام التقليدي للقرى الريفية.

- النظام الحديث في المناطق المروية.

- تربية المواشي والدواجن بواسطة الأسر في مناطق الحضر.

- تحتل المراعي حوالي 10% من مساحة السودان كما يتوفر أسلوب الرعي الحديث بعد فترات

الحصاد.

- توجد أيضاً مزارع حديثة لتربية الماشية والدواجن تراعي فيها النظم والتقنيات الحديثة والخدمات

البيطرية وإستجلاب السلالات المحسنة النوعية لكل من الماشية والدواجن. هذا بالإضافة إلي وجود

عدد من المراكز والفرق البيطرية الحديثة الثابت منها والمتحرك ، تقدم خدماتها البيطرية على إمتداد

القطر .

- تتوفر بالسودان حالياً حوالي ستة عشر مشروعاً لصيد وزراعة الأسماك بأنواعها. هنالك

إستثمارات كثيرة في البحر الأحمر والتي تعمل في إستزراع الأصداف والجمبري وتعمل للصادر .
- يزداد الطلب سنوياً في السودان على اللحوم بأنواعها المختلفة طبقاً لزيادة الدخل وزيادة السكان.
يتمتع السودان بالإكتفاء الذاتي من اللحوم الحمراء والبيضاء ويقوم بتصدير اللحوم الحمراء للخارج .

- توجد بالبلاذ مجازر تقليدية وآلية وأخرى شبه آلية تديرها إدارة البلديات إلي جانب بعض مجازر الصادر ومن أهمها مجزر الكدرو ومجزر أم درمان بولاية الخرطوم. وصلت طاقتها الإنتاجية السنوية من الذبيح حوالي 200 ألف رأس من الأبقار وحوالي 50 ألف رأس من الضأن وبطاقة تبريدية وتجميدية 178 طن و 70 طن على التوالي. أنشئ حديثاً عدد أربعة مسالخ بأربعة ولايات مختلفة بالسودان .

أفتتح حديثاً في نهاية ديسمبر 1999م مسلخ غرب ام درمان بتكلفة بلغت 15 مليون دولار في مساحة 620 فدان. يعمل المسلخ بطاقة تبريدية تقدر بـ 70 طن في اليوم وتقدر اللحوم المصنعة بـ 14 طن في اليوم.

- بلغت صادرات السودان من الحيوانات الحية خلال عام 2000م 1.577.179 رأس .
كما قدر صادر الحيوانات الحية عام 2000 حوالي 66.5 مليون دولار. تمتاز اللحوم السودانية بالجودة وخلوها من المواد الكيميائية كالهرمونات والمضادات الحيوية.

إستراتيجية إنتاج اللحوم بالسودان

تهدف السياسة الغذائية بالسودان إلي تحقيق الإكتفاء الذاتي من الغذاء بصفة عامة والتركيز على اللحوم البيضاء للإستهلاك المحلي وتوجيه اللحوم الحمراء نحو التصدير. وتهدف الإستراتيجية القومية الشاملة إلي مضاعفة أعداد الثروة الحيوانية ثلاثة أضعاف وحجم الصادر من اللحوم الحمراء إلي عشرين ضعفاً. وللمساعدة في تحقيق هذه الأهداف أنشي بنك الثروة الحيوانية لإعطاء دفعة قوية لقطاع الثروة الحيوانية ومنتجاته.

لتحقيق أهداف الإستراتيجية القومية الشاملة في قطاع الثروة الحيوانية بصفة عامة وقطاع اللحوم بصفة خاصة فإن ذلك يلزم أتباع أساليب حديثة لزيادة الإنتاج منها:-

- صيانة المراعي الطبيعية وتحسين نوعها بفتح خطوط النار وجمع بذور النباتات المحسنة وتوزيعها على أماكن الرعي.

- إدخال الحيوان في الدورات الزراعية للمشاريع المروية مثل مشروع الجزيرة ومشروع

الرهـد.

- التوسع في الخدمات البيطرية لحماية الثروة الحيوانية من الأمراض والأوبئة.
- الاستمرار في الاعتماد على القطاع التقليدي ثم التحول تدريجياً إلي إنشاء مزارع رعوية في المناطق المرورية والمطرية .
- زيادة الإنتاج من اللحوم البيضاء لمقابلة الإستهلاك المحلي.

فرص ومجالات الاستثمار في مجال اللحوم بالسودان

- 1- تربية وتسمين الماشية من أجل إنتاج اللحم.
- 2- إنشاء أسواق ومراكز حديثة لتسويق الماشية واللحوم البيضاء .
- 3- إنشاء مزارع للدواجن على أسس تقنية يراعي فيها تحسين السلالات وزيادة الإنتاج وتوفير الخدمات البيطرية.
- 4- تكوين شركات لصيد الأسماك وتحسين وسائل صيد ومصائد الأسماك وربط ذلك بتقنية يتم تجهيزها للعرض والتسويق.
- 5- إنشاء مزارع لصيد الأسماك.
- 6- إنشاء مصانع للأعلاف المركزة.
- 7- توفير الخدمات البيطرية.
- 8- التوسع في إنشاء المجازر الآلية للإستهلاك المحلي والتصدير وتأهيل القائم منها. من ذلك تأهيل مجزرة الكدرو وتحديثها بإنشاء مصنع تجريم وتعبية اللحوم ومشروع تنقية مياه المجاري وزيادة سعة تصريفها واستغلالها في ري 60 فدان.
- 9- تطوير أسلوب عرض اللحوم البيضاء والحمراء وتجهيزها للتسويق.
- 10- إدخال أساليب متطورة في النقل المبرد من أماكن الإنتاج إلي مواقع الإستهلاك.
- 11- توفير خدمات متخصصة في النقل البري والبحري والجوي للماشية واللحوم .
- 12- تصدير اللحوم البيضاء والحمراء إلي الأسواق الخارجية.



قطاع البنية الأساسية

مجالات الاستثمار في قطاع البنية الأساسية والمرافق الخدمية متنوعة ومتعددة منها:

السكك الحديدية، الطرق البرية، الكبارى العلوية والانفاق، الطرق المائية الداخلية، الطيران المدني والنقل الجوي، الموانى والملاحة البحرية، النقل البرى (شاحنات/بصات وغيرها). ويشمل ذلك مجال الاتصالات، وكذلك الخدمات التعليمية، الخدمات الصحية، ومجالات اخرى متعددة.

الاتصالات:

يتميز السودان ان لديه واحده من احدث شبكات الاتصالات على مستوى العالم تديرها الشركه السودانيه للاتصالات (سوداتل) وتقدم خدمات متطورة للهاتف داخل وخارج السودان وخدمات الانترنت والفاكس وغيرها من خدمات الاتصالات الحديثه.

كما تتوفر بالبلاد خدمات البريد العادى والبريد السريع لكل مناطق العالم وتعمل في هذا المجال عدد من الشركات العالميه والمحليه.

الكهرباء :

تقدر الطاقه الكهربائيه ب875 ميغاواط داخل الشبكه القوميه اضافة الى الطاقه المولده خارج الشبكه. وهناك مشروعات متعدده تحت التشييد لزيادة انتاج الطاقه الكهربائيه.

يعتبر مشروع الحماداب الذى يتم تشييده على مجرى النيل اكبر مشروع لتوليد الكهرباء فى السودان، وسيكتمل العمل فيه عام 2009 ويتوقع ان ينتج 1200 ميغاواط من الكهرباء.

خدمات المياه:

تتوفر المياه العذبة فى معظم المناطق السكنيه والصناعية فى البلاد برسوم مناسبة .

قطاع التشييد والعقارات :

يلعب القطاع الخاص دوراً نشطاً في قطاع التشييد والعقارات، الذى بلغت مساهمته في الناتج المحلى الاجمالي لعام 2001م بحوالى 65 مليون دينار وبلغ معدل نموه السنوى 3,5% .

تشرف على هذا القطاع وزارة الشؤون الهندسية بالولايات , حيث تقوم باستخراج التصاريح والرخص اللازمة للعمل في هذه المجالات .

- ويتراوح ايجار الشقق بين 50000 دينار سوداني شهريا للمساكن الشعبية الصغيرة الى 200,000 دينار سوداني شهريا (تقريبا) للشقق التي تتكون من ثلاثة غرف في الاحياء من الدرجة الاولى . اما المنازل التي تتكون من طابقين يتراوح ايجارها بين 200,000 دينار الى 600,000 دينار كحد ادنى في الشهر تقريبا . اما ايجار المكاتب في مركز مدينة الخرطوم والمناطق المجاورة فيتراوح بين 7 دولار الى 8 دولار للمتر المربع . ويعتبر هذا القطاع واعدأ للمستثمرين بشكل كبير .

قطاع الخدمات

- البنوك :

يشرف البنك المركزي على القطاع المصرفي في السودان، ويقدر عدد البنوك الوطنية والاجنبية في السودان بحوالي 26 مصرف تجارى ولكل منها مجموعه كبيره من الفروع تغطى معظم مدن السودان.

- التأمين وإعادة التأمين :

تعمل داخل السودان مجموعه من الشركات في مجال التأمين وعددها 13 شركة بينها واحده تعمل في مجال إعادة التأمين, تعمل شركات التأمين فى تقديم خدمات لجميع انواع التأمين (الحريق والسرقات والمخاطر الصناعية وتأمين السيارات والسفن والطيران) وكافة خدمات التأمين الاخرى.

- السياحة والفندقة :

تشرف وزارة السياحة على نشاطات السياحة والفندقه، وتنتشر في ولاية الخرطوم مجموعه كبيره من الفنادق بمختلف درجاتها ، خمسه نجوم، اربعة نجوم، ثلاثه نجوم، وتتراوح تكلفة الغرفه الواحده بالفندق خمسه نجوم من 190 دولار الى 210 دولار وتكلفة الجناح الرئيسى 750 دولار، والجناح الصغير 450 دولار. وتتراوح تكلفة الغرفه بالفندق اربعة نجوم من 150 دولار الى 170 دولار. وتبلغ تكلفة الغرفه للفندق ثلاثه نجوم من 30 الى 60 دولار.

- تأجير السيارات:

تتوفر بولاية الخرطوم اكثر من 11 شركة كبرى لخدمات الليموزين ومجموعه كبيره من سيارات التاكسى وحافلات نقل الركاب. وتتراوح اجرة سيارات الليموزين من 12 الف دينار للسيارات الصغيره (mini-cars) في اليوم الى 45 الف دينار للسيارات الكبيره الفاخره (land cruiser) في اليوم الواحد. وتقل التكلفة كلما ازدادت عدد ايام التأجير.

- السياحة :

يتمتع السودان بموقع استراتيجي على صفتى النيل الازرق والابيض وعلى نهر النيل , وفى مناطق البحر الاحمر في شرق السودان ومنطقة جبل مره بغرب السودان كما توجد مناطق سياحية جذابة فى كافة ولايات السودان.

ومثال ذلك حظيرة الدندر المقفولة التى تضم جميع انواع الحيوانات البرية , ومناطق الاثار التاريخية بشمال السودان والمناظر السياحية الجذابة فى جنوب وشرق وغرب السودان .
وتوجد فرص متعددة للاستثمار فى مجال السياحة والفندقة فى كافة مناطق السودان وولاياته.

مطار الخرطوم الدولى :

يتميز مطار الخرطوم الدولى بموقعه فى قلب مدينة الخرطوم العاصمة، وقد اجريت عليه تحديثات كثيرة خلال السنوات الماضيه مما وفر فيه وسائل الراحة للمسافرين وتوجد رحلات منتظمه لمعظم شركات الطيران العالميه تربط السودان بدول العالم الاخرى. تتوفر بالمطار خدمات مصرفيه كامله، وخدمات ترحيل اللوزين وخدمات امنيه ومراكز تسوق تجاربه تتبع للسوق الحره لمطار الخرطوم الدولى، وتتيح فرصه جيده للمسافرين للتسوق والحصول على احتياجاتهم المختلفه داخل المطار.

تتوفر بمطار الخرطوم الدولى خدمات الشحن الجوى التى تعمل بصوره فعاله فى نقل البضائع من والى السودان وتقوم بخدمات الشحن الجوى عدد كبير من شركات الطيران الاقليميه والعالميه.

ميناء بورتسودان:

يقع ميناء بورتسودان على ساحل البحر الاحمر على بعد 1232 كيلومتر من الخرطوم عن طريق مدينة ودمنى، ويبعد حوالى 800 كيلو متر من الخرطوم عن طريق مدينة عطبره. وتعتبر بورتسودان الميناء الرئيسى للسودان والتى تشرف على عمليه الصادرات والواردات للتجاره مع العالم الخارجى وكذلك تدخل معدات التنميه والسلع عن طريقها الى داخل السودان والعبور الى الدول المجاوره للسودان. توجد بمدينه بورتسودان اداره للجمارك، ومجموعه كبيره من شركات التخليص الجمركى لتقديم الخدمات للشركات ورجال الاعمال.

ميناء سواكن:

يقع ميناء سواكن في مدينة سواكن التاريخيه على ساحل البحر الاحمر ، وقد تم تحديث الميناء، ويعمل في نقل الركاب وخاصة الحجاج الى المملكة العربيه السعوديه، كما يعمل في نقل البضائع.

ميناء بشائر:

ويقع على ساحل البحر الاحمر جنوب ميناء بورتسودان وهو ميناء حديث يعمل في نقل وتصدير البترول السوداني.

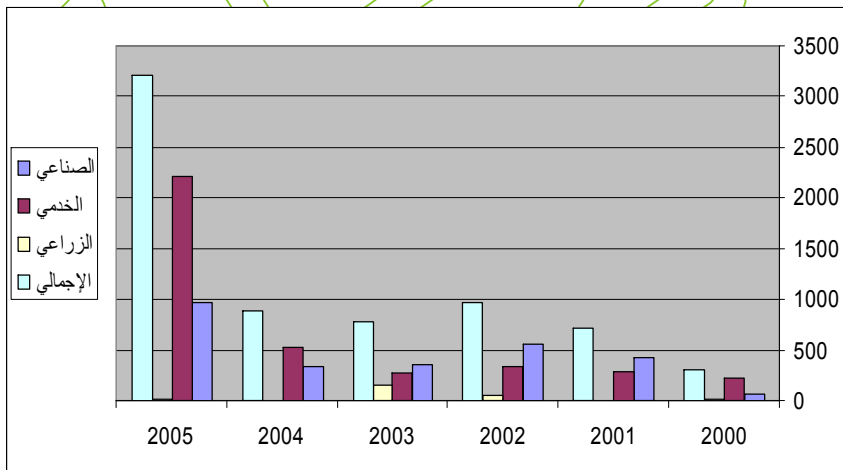


الإستثمارات الأجنبية

حجم الاستثمارات الاجنبية والاجنبية المشتركة خلال الاعوام من 2000 – 2005

القيمة بالمليون دولار

2005	2004	2003	2002	2001	2000	البيان
973	348	351	566	426	73	الصناعي
2216	527	275	344	281	229	الخدمي
16	4	156	57	3	10	الزراعي
3205	879	782	967	710	312	الإجمالي
47%	13%	11%	14%	10%	5%	النسبة

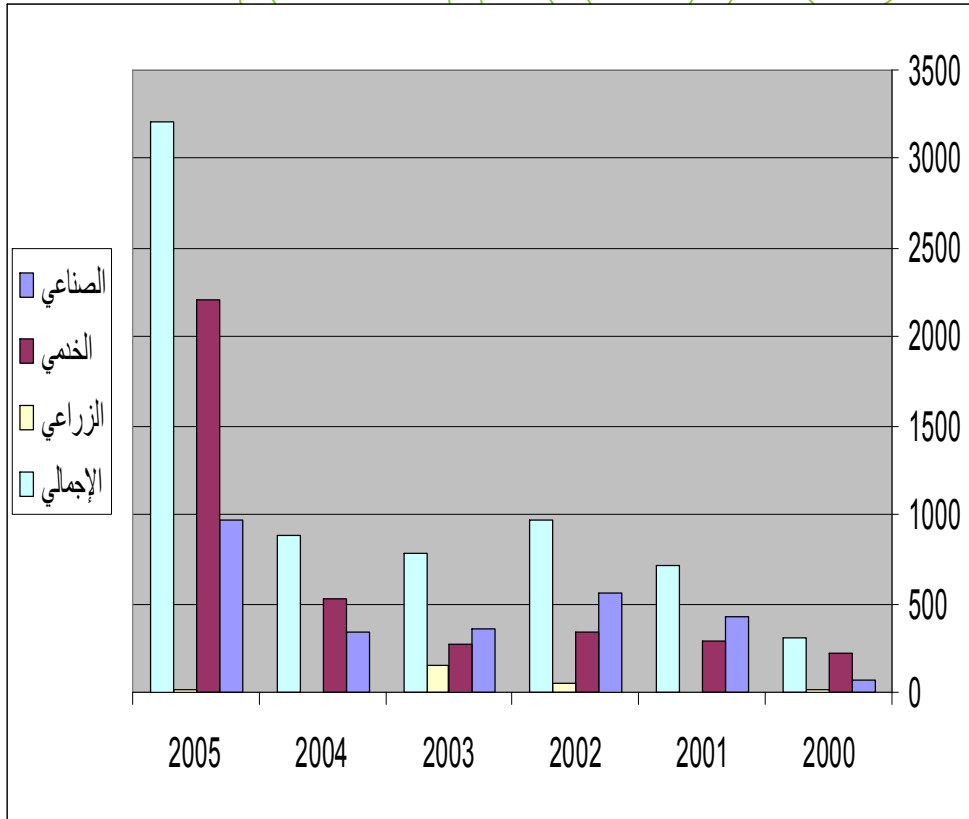


حجم الاستثمارات الوطنية للاعوام من 2000 - 2005

القيمة بالمليون دولار

البيان	2000	2001	2002	2003	2004	2005
الصناعي	287	696	399	1083	1458	2967
الخدمي	579	931	778	1908	2026	6372
الزراعي	20	25	12	38	36	184
الإجمالي	886	1652	1189	3029	3520	9523
النسبة	5%	8%	6%	15%	18%	48%

ملحوظة : المعلومات مأخوذة من واقع دراسات الجدوي المقدمة.

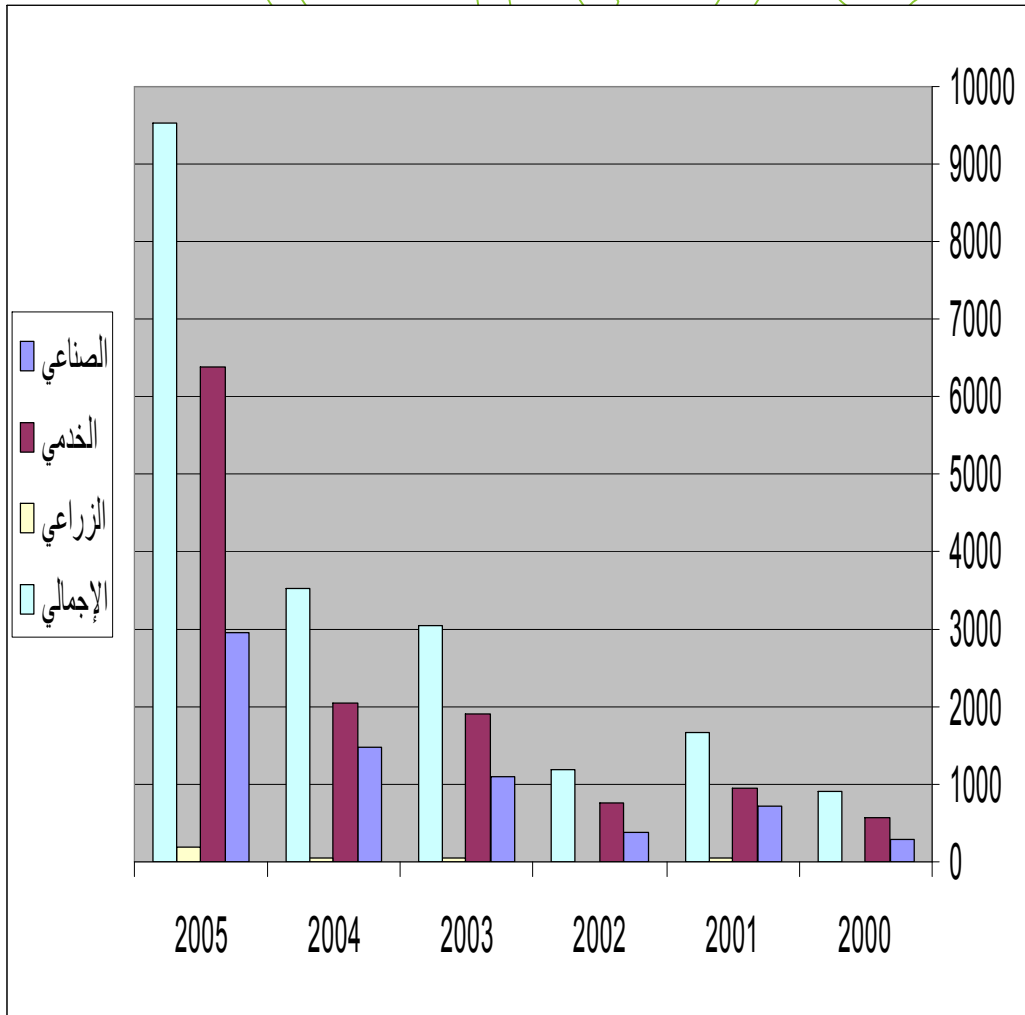


حجم الاستثمارات الوطنية للاعوام من 2000 - 2005

القيمة بالمليون دولار

البيان	2000	2001	2002	2003	2004	2005
الصناعي	287	696	399	1083	1458	2967
الخدمي	579	931	778	1908	2026	6372
الزراعي	20	25	12	38	36	184
الإجمالي	886	1652	1189	3029	3520	9523
النسبة	5%	8%	6%	15%	18%	48%

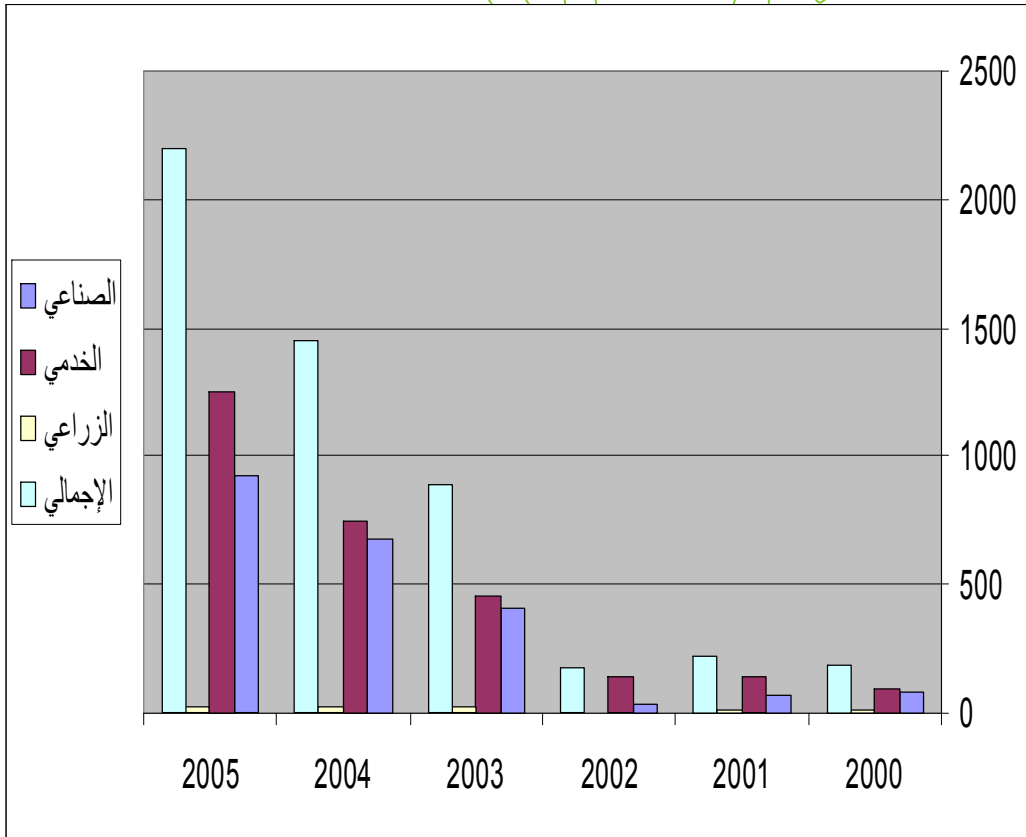
ملحوظة: المعلومات مأخوذة من واقع دراسات الجدوي المقدمة.



عدد الاستثمارات الوطنية خلال الاعوام من 2000 – 2005

البيان	2000	2001	2002	2003	2004	2005
الصناعي	84	74	32	405	679	920
الخدمي	95	145	142	460	750	1252
الزراعي	9	8	5	22	24	25
الإجمالي	188	227	179	887	1453	2197

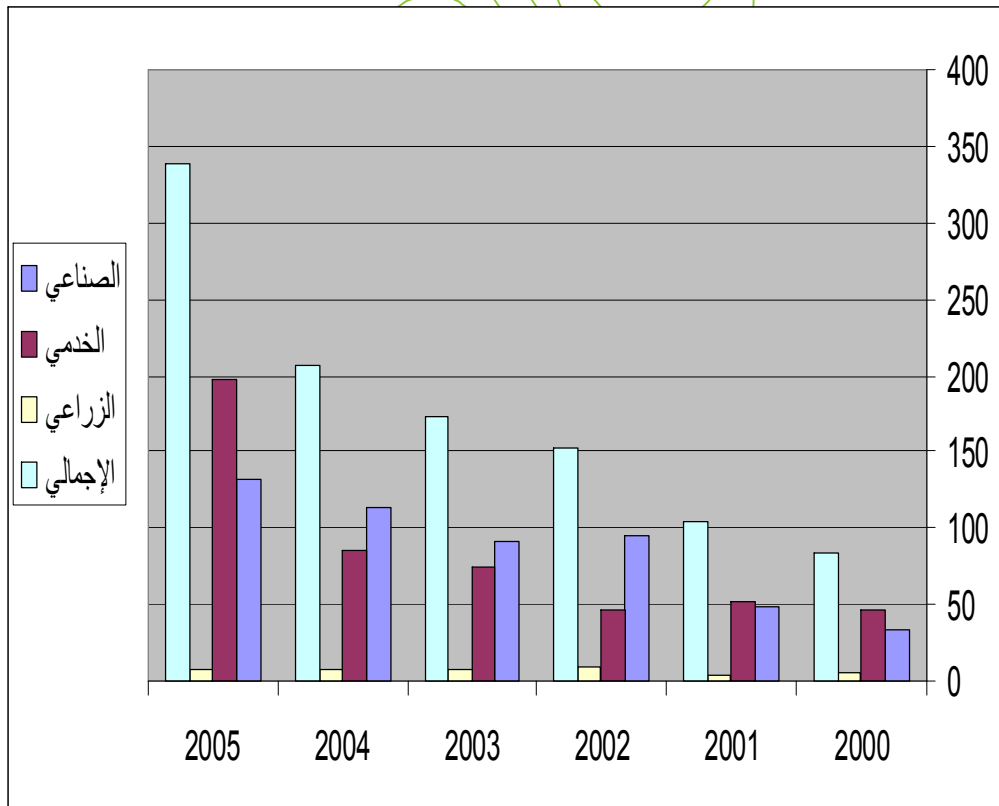
ملحوظة : المعلومات مأخوذة من واقع دراسات الجدوي المقدمة.



عدد الاستثمارات الاجنبية والاجنبية المشتركة خلال الاعوام من 2000 - 2005

2005	2004	2003	2002	2001	2000	البيان
132	114	91	95	48	33	الصناعي
198	86	74	47	53	46	الخدمي
8	7	8	10	4	5	الزراعي
338	207	173	152	105	84	الإجمالي

ملحوظة: المعلومات مأخوذة من واقع دراسات الجدوي المقدمة.



الاستثمارات الأجنبية وفق قانون الاستثمار حسب بلدان المنشأ

القيمة بالمليون دولار

2005	2004	القطر
220	115	تركيا
21	49	باكستان
50	25	الصين
1	3	ايرلندا
3	-	السويد
335	-	ايطاليا
0.387	38	بريطانيا
2	0.211	أمريكا
65	9	الهند
1	0.511	فرنسا
24	1	ألمانيا
4	2	إيران
11	3	جنوب أفريقيا
-	1	كندا
13	13	اليونان
63	-	ماليزيا
23	-	روسيا
0.859	-	تايلاند
2	-	النمسا
0.484	-	موزمبيق
12	-	بلجيكا
<u>114.343</u>	<u>67.722</u>	الجملة